

Enkele afgewerkte boten wachten in 1986 op verkoop te Ober-Winter

De "Schottel", of duitse schippersboot

Tekst en illustraties: Maurice Kaak

Maurice Kaak heeft vanaf 1988 al vele schippersboten in SdZ beschreven. Een opsomming: schippersvlet, Brabantse boot, Mariekerkse jol, Vlieger, Groningse sloep, Hollandse boot, overnaadse vlet, Beenhakker, Nacelle, Ponte enzovoort. Zo heeft hij veel vastgelegd wat inmiddels (bijna) is verdwenen. In het internet zoekstelsel - zie www.spiegelderzeilvaart.nl - kunt u terugvinden in welk nummer de artikelen zijn verschenen. Met dit artikel sluiten we de lange serie af.

In Ober-Spray aan de Rein, niet ver van Koblenz, bevindt zich de Schottelwerf Joseph Becker K.G., een groot constructiebedrijf dat nu vooral bekend is voor zijn gespecialiseerde scheepsdelen zoals schroeven, boegschroeven en voortstuwingsapparatuur voor allerlei grote werkschepen en pontons, vaartuigen die gemakkelijk wendbaar moeten zijn en indien nodig op stroom ongeankerd op hun plaats moeten kunnen blijven. Vroeger werden er ook binnenschepen en stalen schippersboten gebouwd. Deze activiteit is echter stopgezet, wat niet wil zeggen dat alle vaartuigen uit de productie zijn geweerd. Kleine werk- en inspectieboten o.a. voor rivierpolitie en douane staan nog steeds op het programma, tot zelfs motorjachten toe.

Wat ons interesseert is echter de typische schippersboot die zich in vele opzichten onderscheidt van zijn soortgenoten.

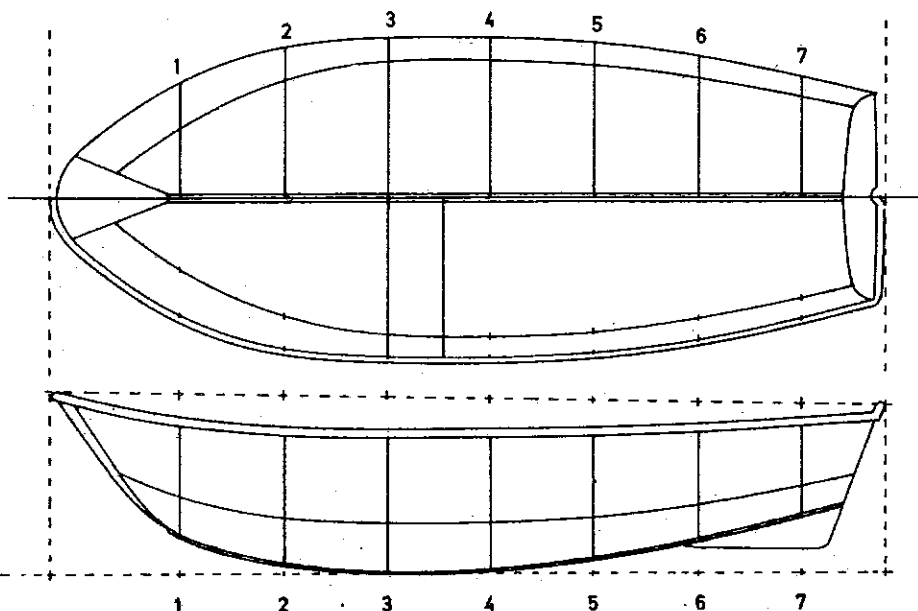
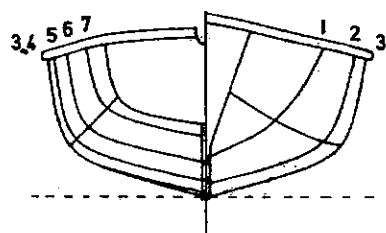
Zoals voor alle stalen werkbotten situeerde het hoogtepunt van de productie zich in de jaren zestig en zeventig van de nu voorbije eeuw. Toen kon het aantal verkochte boten oplopen tot driehonderd per jaar. De verkoop nam daarna sterk af. Midden de jaren tachtig was het aantal reeds gedaald tot zestig boten per jaar. Vanwege een reorganisatie in het bedrijf werd de afdeling van de kleine boten overgebracht naar een andere plaats in Ober-Winter, een heel eind stroomafwaarts. Ook deze afdeling is inmiddels opgegeven. Een klein constructiebedrijf aan de Moezel heeft de bouw van de boot in haar productie opgenomen, zodat de aanschaf van een nieuw exemplaar nog steeds tot de mogelijkheden behoort. Een oude reclamefolder van de werf leert dat de boten in verschillende afmetingen te krijgen waren, vanaf 3,50 m tot 5,50 m met tussensprongen van een halve meter. De grootste was te verkrijgen als volwaardige motorboot met keuze tussen twee motortypes. Bij de schippers staat de roeiboek bekend als de "Schottel" naar de naam van de werf. Hij is buiten Duitsland nog altijd goed vertegenwoordigd op Nederlandse, Belgische en Franse binnenschepen. Het opgemeten exemplaar had al een zekere leeftijd en behoort ongetwijfeld tot de eerste generatie. Op het motorschip *Leiland* met thuishaven Gent was hij tweedehands. De naam van het voorgaande schip

Duitse schippersboot, gebouwd op de werf van Schottel te Ober-Spray bij Koblenz.

Lang 3,52 m
Breed 1,42 m

Maten in mm

Geperste huidplaten 2
Kiellat 49 x 12
Buis dolboord 42
Scheg 3
Houten roeibank 230 x 50



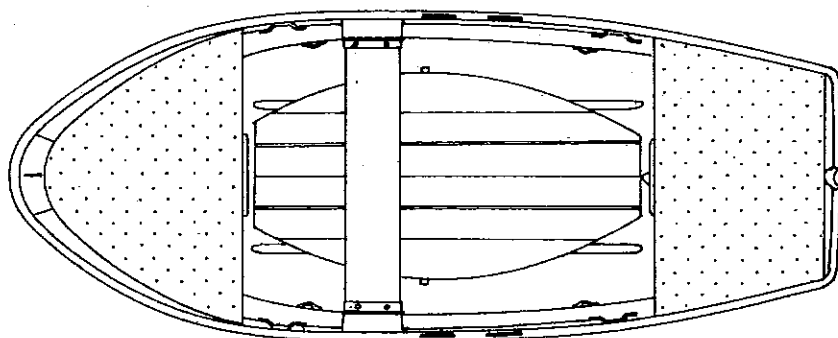
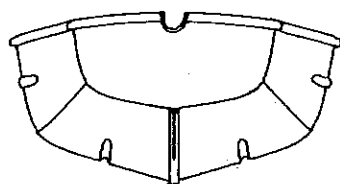
stond van voren, boven de plecht, op de huid gelast, *M.S. Favorit* samen met het kenmerk van de werf. en het oorspronkelijk inschrijvingsnummer eronder.

.De schottel is een compacte, stabiele boot, elegant en modern van voorkomen. De V-vormige bodem ontmoet de naar buiten vallende zijden in een korte ronde kim. De doorsnede doet denken aan de houten Groningse sloep. Het profiel wordt gevormd door een sterk overhangende, ronde stevenplaat die breed uitwaaiert. Een stevige kiellat verbindt deze plaat met een volle, brede en schuinstaande achterspiegel. Een diepe buik zorgt ervoor dat hij hoog hangt en boven het wateroppervlak staat. Van achter op de kiellat is een kleine scheg aangebracht. Hij is ontworpen na de oorlogsjaren volgens strenge normen inzake degelijkheid en veiligheid en op industriële wijze gefabriceerd, waardoor de hoogstandjes van het vroegere vakwerk zijn verdwenen. De vier huid-platen van één lengte worden met een

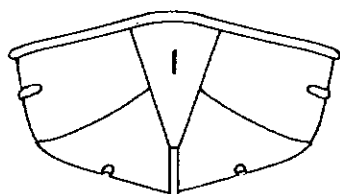
pers in de vorm gedrukt. In het midden van elke plaat, het deel dat in de binnenruimte tussen de schotten valt, is bovendien een holle groef geperst.

In de bodemplaten valt de uitstulping naar binnen, in de bovensten naar buiten. Deze groef is bedoeld als versterking van de huid en maakt het aanbrengen van spanten overbodig. In het midden ligt enkel een geprofileerd dragertje voor een vloer. De naden van al deze delen overlappen elkaar lichtjes, wat aanpassen uitsluit en zijn zo samengelas. De hele omtrek aan de bovenzijde is versterkt met een buis van 42 mm doorsnede. Zij is niet zoals bij andere stalen schippersboten tegen de buitenzijde geplaatst, maar er bovenop gezet. In het midden van de spiegel is deze versterking onderbroken voor het wrikgat en is de uitsparing gevoerd met een halfronde lat. Plechten en schotten van de luchtkassen worden uit een stuk plaat in serie klaar gemaakt en zonder veel aanpassen vastgemaakt. Om het gladde oppervlak van de plechten te verbe-

achter



voor

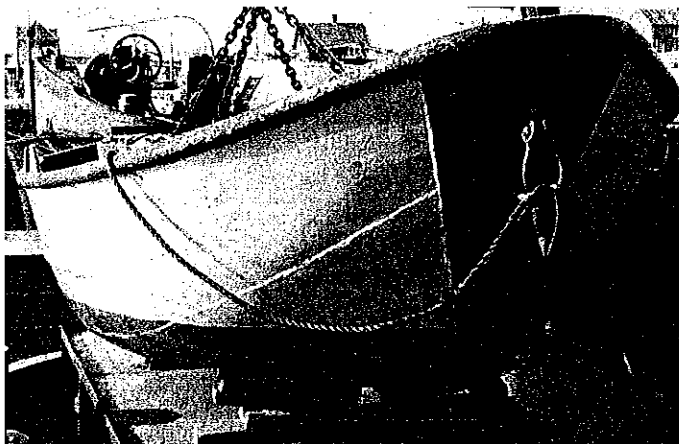


eren brengt men opgelaste noppen aan. Een rond deksel sluit de toegang tot de schotten af. Om de houten doft te bevestigen heeft men een speciaal systeem bedacht. In plaats van het gewone stuk L-vormig profiel waar de bank in ligt, heeft men brede kappen gemaakt, waardoor de koppen beschermd zijn tegen regenwater. Vele oude schippersboten hebben geen doft meer omdat de einden in de zitting zijn weggerot. Dank zij deze vinding gaat de doft doorgaans even lang mee als de boot zelf. De dollen voor de riemen zijn eenvoudig en stevig. Zij staan bovenop de versterkingsbuis van de romp en zijn gemaakt van geplooid rondijzer. Tenslotte wijzen we nog op de vier ogen op de kimnaad, die bestemd zijn voor het vierspan, de vier kikkers ter hoogte van de plechten en de twee ogen op de neus.

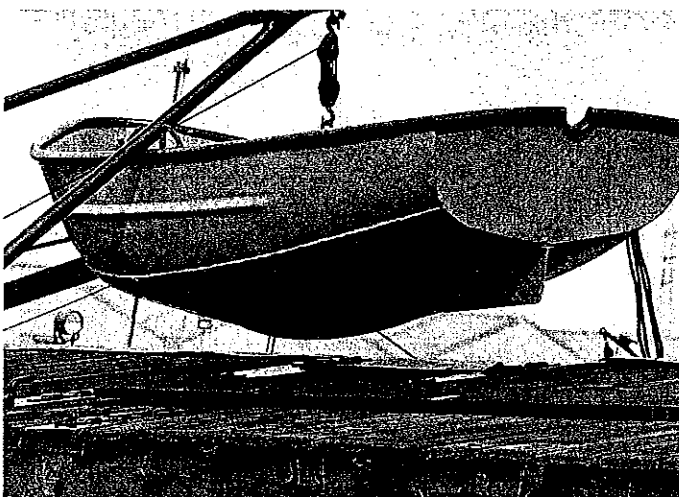
Op het diepste punt van de bodem is soms een gat, voorzien met schroefdoop voor de afwatering. Volgens de reclamefolder was dit achter een extra. Heel dikwijls is de boot zowel van binnen als van buiten met gasteer behandeld, zoals de romp van het grote chip. Evenveel keren echter heeft de schipper meer dan gewone aandacht aan het uiterlijk besteed en ziet men soms heel kleurrijke combinaties. Een veel toegepaste versiering is rood voor de stevenplaat en het onderwaterdeel en wit of zwart voor het boord. De versterking krijgt een tegengestelde kleur. Van binnen is hij meestal licht. De werf leverde vroeger alle bijkomstigheden zoals riemen, het kettingvierspan, het nodige om af te meren, de vloer en dergelijke meer. Op aanvraag kon de boot ook geheel vertind worden. Omdat hij ook in grotere afmetingen dan de gewone schippersboot gemaakt werd was hij eveneens in gebruik op schepen die zich buitengaats begaven, zoals vissersschepen en kustvaarders.

RONNEN

Opmering van de schippersboot van het *M.S. Leiland* in het schuildok voor lichters te Antwerpen en onderhoud met de schipper en andere van zijn collega's.



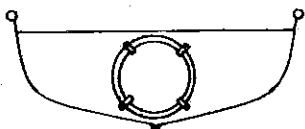
Een veel voorkomende schildering. Haven van Antwerpen.



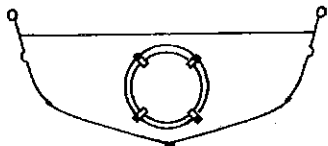
Een schottel hangt in het vierspan. Haven van Gent 1985.

Inlichtingen van de Schottelwerf te Ober-Sprayen en te Ober-Winter.

achterschot



voorschot



doorsnede 3

